

Nyuddannet – og hvad så?

Når du afslutter en uddannelse
af mindst 18 måneders varighed

JANUAR 2023



Indhold

| | |
|--|----|
| Værd at vide som nyuddannet | 3 |
| Hvis du ikke er medlem af a-kassen i forvejen | 5 |
| Hvis du er ledig efter uddannelsen | 7 |
| Hvis du ikke er ledig efter uddannelsen | 8 |
| Hvis du er medlem af a-kassen i forvejen | 9 |
| Hvis du er ledig efter uddannelsen | 10 |
| Hvis du ikke er ledig efter uddannelsen | 13 |
| Hvad får du i dagpenge som nyuddannet? | 14 |
| Find dit nye job med FOA Jobmatch | 15 |

Politisk ansvarlig: Mona Striib

Redaktion: Mette Wiederholt Pedersen,
Tara Annemarie Aagaard Høj og Finn Holst
Villadsen Illustration: Jørgen Stamp

Produktion: Grafisk Team og FOAs trykkeri

Værd at vide som nyuddannet

Denne pjece henvender sig til dig, der er i gang med eller er ved at afslutte en uddannelse af mindst 18 måneders varighed. Her kan du læse, hvordan du skal forholde dig som nyuddannet (kaldes også for dimittend).

Der er forskellige regler alt efter, om du først bliver medlem af a-kassen, når du afslutter uddannelsen, eller om du er medlem i forvejen. Det har også betydning, om du skal have dagpenge, eller allerede har et job på hånden. Pjecen er delt op i nogle hovedafsnit, så du kun behøver at læse det, der direkte vedrører dig.

Du kan blive medlem og få dagpenge som nyuddannet i FOAs A-kasse, hvis du har gennemført en erhvervsrettet uddannelse af mindst 18 måneders varighed som bl.a.:

- ejendomsservicetekniker
- EGU*
- fodterapeut

- IGU**
- meritpædagog***
- neurofysiologiasistent
- pædagogisk assistent
- pædagog***
- redder
- serviceassistent
- sikkerhedsvagt
- social- og sundhedshjælper****
- social- og sundhedsassistent
- svømmebadsassistent

* Gælder også, hvis uddannelsen er under 18 måneder, men den skal være gennemført på højeste niveau.

** Gælder også, hvis uddannelsen er under 18 måneder.

*** FOAs A-kasse dækker pædagoger i Storkøbenhavn og pædagoger i dagplejen i hele landet.

**** For at få dimittendret på baggrund af en gennemført social- og sundhedshjælperuddannelse, skal uddannelsen bestå af et grundforløb på mindst 18 uger og et hovedforløb på 14 måneder.

Du er altid velkommen til at kontakte din lokale a-kasse - også inden du er færdig med din uddannelse. Udover dagpenge-regler mv. kan vi vejlede dig om jobsøgning og jobmuligheder inden for dit fag.

Der gælder en særlig ansøgningsfrist

For at få dagpenge som nyuddannet skal du melde dig ind i a-kassen senest 14 dage, efter du har afsluttet din uddannelse. Læs mere om ansøgning, ansøgningsfrist, og hvad det vil sige at få dagpengeret som nyuddannet senere i pjecen.

Afslutter du en uddannelse inden for en anden a-kasses faglige område, skal du søge om medlemskab som nyuddannet i denne a-kasse.

Hvornår er din uddannelse afsluttet?

Hvis du har bestået alle fag og praktikker, er din uddannelse afsluttet den dag, du har taget din sidste eksamen. Efter dit sidste eksamensfag må der ikke være mere undervisning.

Er du ansat som elev med en uddannelseskontrakt, kan din uddannelse også betragtes som afsluttet den dag, kontrakten udløber.

Uanset hvilken dag, din uddannelse anses for afsluttet, skal der være gået mindst 18 måneder, fra du begyndte på den.



Hvis du ikke er medlem af a-kassen i forvejen

For at du kan få dagpengere som nyuddannet, skal du melde dig ind som nyuddannet (dimitteret). Du kan tidligst blive medlem fra den dag, vi har fået din indmeldelse.

Med rettigheder som nyuddannet menes, at du får ret til dagpenge i op til 2 år, og du får dagpenge med en særlig sats for nyuddannede (dimitteredsats). Læs mere om dimitteredsatsen i afsnittet 'Hvad får du i dagpenge som nyuddannet?'

Indmeldelsen skal være modtaget i a-kassen **senest 14 dage, efter** du er færdig med uddannelsen. De 14 dage er inklusive lørdage og søndage, og de regnes fra dagen efter, du har afsluttet din uddannelse.

Du skal desuden have bopæl og opholde dig i Danmark på det tidspunkt, du bliver medlem, og du skal have haft bopæl i Danmark umid-

delbart før, du begyndte på uddannelsen.

Du er velkommen til at kontakte din lokale a-kasse, hvis du har brug for yderligere vejledning.

Sådan melder du dig ind

Du har flere og hurtige muligheder for at melde dig ind, men uanset hvordan det sker, er det **vigtigt**, at du vælger/oplyser, at du ønsker at blive medlem som **nyuddannet**.

- Du kan via en pc, mobil eller tablet udfylde en elektronisk indmeldelsesblanket via vores hjemmeside foa.dk/bliv-medlem.

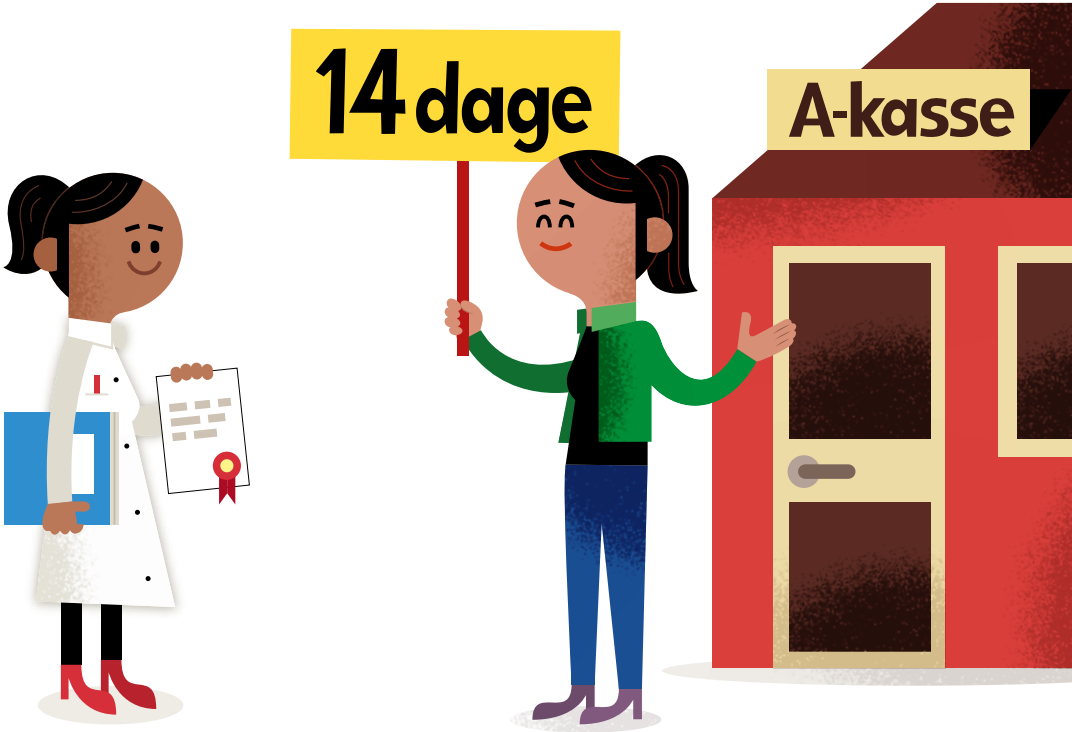
Uddannelse



- Du kan sende en sms til 1919 og skrive: indmeldfoa og dit navn [fx: indmeldfoa susanne nielsen]. Vi kontakter dig herefter for at få bragt papirarbejdet i orden. Du kan dog ikke bruge sms, hvis du har hemmeligt nummer, eller hvis dit telefonnummer er skjult.
- Du kan ringe gratis til 80 20 20 30 (hverdage 9-20) eller kontakte din lokale a-kasse telefonisk eller ved at komme ned i a-kassen og få hjælp til indmeldelsen.
- Du kan sende en mail til akassen@foa.dk

foa.dk. Hvis du gør det, skal du udover at oplyse, at du vil meldes ind som nyuddannet efter afslutning af uddannelse, også oplyse om dit navn, telefonnummer, og hvornår vi kan træffe dig.

Overskrider du fristen på de 14 dage, kan du ikke få den særlige dagpengeret som nyuddannet. Du vil i stedet blive omfattet af de almindelige regler om dagpengeret som lønmodtager. Det betyder, at du skal have været medlem af a-kassen i



mindst 1 år og i medlemsperioden opfylde et særligt indkomstkraav.

Hvis du er ledig efter uddannelsen

Som nyuddannet kan du få dagpenge efter en **karensperiode på 1 måned**. En karensperiode er en venteperiode uden ret til dagpenge fra a-kassen.

Hvis du fx afslutter uddannelsen 31. juli, vil karensperioden begynde 1. august, og du har ret til dagpenge fra 1. september.

Dagpenge udbetales altid bagud – og for 1 kalendermåned ad gangen. Hvis du ikke har arbejde, bør du derfor undersøge, om du kan få økonomisk støtte fra din kommune, indtil du er berettiget til dagpenge.

Hvad skal du gøre for at få dagpenge?

- Du skal melde dig ledig på [jobnet.dk](#), der er jobcentrets hjemmeside. Du må gerne tilmelde dig på din 1. ledige dag, selv om du først får ret til dagpenge 1 måned senere. Du kan også vente med at tilmelde dig til karensmånedens slut, men pas på med ikke at komme for sent med din tilmelding. Vi må nemlig tidligst udbetale dagpenge fra den dag, hvor du er tilmeldt.
- Du skal søge om dagpenge i a-kassen så hurtigt som muligt efter endt uddannelse, så alt er klart, når du skal have udbetalt dagpenge. Du kan dog først udfylde ledighedserklæringen, når vi har bekræftet din indmeldelse. Du søger om dagpenge ved at melde dig ledig på [foa.dk](#).

Arbejder du på deltid?

Hvis du allerede har et deltidsarbejde, kan du måske få udbetalt supplerende dagpenge. Læs mere i pjecen Supplerende dagpenge – Information til dig, der arbejder på nedsat tid, som du finder på [foa.dk/supplerende-dagpenge-pjece](#).

Hvis du ikke er ledig efter uddannelsen

Hvis du har fået arbejde, hvis du skal ud at rejse, eller hvis du skal noget helt andet og derfor ikke får brug for dagpenge, kan det alligevel godt betale sig for dig at blive medlem af a-kassen som nyuddannet. Bare for at være på den sikre side.

Så har du nemlig mulighed for at få dagpenge, hvis du bliver ledig på et senere tidspunkt. Husk, du skal tilmelde dig jobcentret på 1. ledige dag.



Hvis du er medlem af a-kassen i forvejen

Hvis du allerede er medlem af a-kassen og har gennemført en uddannelse af mindst 18 måneders varighed, skal du tage stilling til, hvordan du vil søge om dagpenge.

Du kan vælge 1 af disse 2 muligheder:

- Søge om dagpengereget som nyuddannet (dimittend).
- Bevare dine nuværende medlemsrettigheder.

Hvad der stiller dig bedst, afhænger blandt andet af, om du har taget uddannelsen med SU eller med elevløn, og om elevlønnen blev udbetalt som vokselev.

Kontakt altid din lokale a-kasse, hvis du har brug for vejledning om, hvad der stiller dig bedst.



Hvis du er ledig efter uddannelsen

Hvis du er ledig efter endt uddannelse, og ønsker du dagpengeret som nyuddannet, skal du give os skriftligt besked. Det skal du gøre **senest 14 dage efter**, du er færdig med uddannelsen. De 14 dage er inklusive lørdage og søndage, og de regnes fra dagen efter, du har afsluttet uddannelsen. Med dagpengeret som nyuddannet



menes, at du får ret til dagpenge i op til 2 år. Du får desuden dagpenge fra 1. ledige dag, hvis du allerede har været medlem af a-kassen i mindst 1 år. Du har altså ret til dagpenge 1 måned tidligere end andre nyuddannede.

Har du endnu ikke været medlem i 1 år, får du dagpengeret senest efter en karenperiode på 1 måned. Dagpengene udbetales med den særlige sats for nyuddannede [dimittendsats]. Læs mere om

dimittendsatsen i afsnittet ‘Hvad får du i dagpenge som nyuddannet?’

Sådan beder du om at skifte status til nyuddannet:

- Har du betalt elevkontingent, beder du om at få dagpengeret som nyuddannet på vores dimittend-blanket på foa.dk/dimittend. Vi beder dig udfylde blanketten i tilknytning til, at du afslutter uddannelsen.
- Du kan også sende en besked via foa.dk/min-post til din lokale a-kasse.
- Du sender en ledighedserklæring, vælger indgangen Nyuddannet og svarer ja til spørgsmålet, om du ønsker at få dimittendstatus. Se nedenfor i afsnittet ‘Hvad skal jeg gøre for at få dagpenge som nyuddannet?’

Overskrider du fristen på de 14 dage, kan du ikke få den særlige dagpengeret som nyuddannet. Du vil i stedet blive omfattet af de almindelige regler om dagpengeret som lønmodtager. Det betyder, at du skal have været medlem af a-kassen i mindst 1 år og i medlemsperioden

opfylde et særligt indkomstkraftkrav.

Har du fået vokselevløns under uddannelsen?

Hvis du har gennemført din uddannelse med vokselevløns (uden løntilskud fra voksenlærlingeordningen), og du allerede har været medlem af a-kassen i mindst 1 år, er du normalt bedst stillet ved at søge om dagpenge som lønmodtager i stedet for at skifte status til nyuddannet.

Som lønmodtager får du beregnet dagpenge på baggrund af din løn under uddannelsen. Det betyder, at du vil få en højere dagpengesats end den faste sats, der udbetales til nyuddannede.

Der kan dog være særlige omstændigheder, der gør, at det bedst kan betale sig for dig at vælge dagpengeret som nyuddannet.

Kontakt derfor din lokale a-kasse **inden** du træffer dit valg **og inden**, der er gået 14 dage fra uddannelsens afslutning, så vi bedst muligt kan vejlede om fordele og ulemper

for netop dig. Har du først valgt at få dagpengeret som nyuddannet, kan du ikke bagefter fortryde det og få dine gamle rettigheder tilbage.

Hvad skal du gøre for at få dagpenge?

- Du skal melde dig ledig på jobnet.dk, der er jobcentrets hjemmeside, på din 1. ledige dag efter endt uddannelse. Vi må nemlig tidligst udbetale dagpenge fra den dag, du er tilmeldt.
- Du skal søge om dagpenge i a-kassen. Det gør du ved at melde dig ledig på foa.dk. Skal du have udbetalt dagpenge som nyuddannet, skal du vælge indgangen Nyuddannet. Skal du have udbetalt dagpenge som lønmodtager, skal du vælge indgangen Lønmodtager.
- Det er en god idé at udfylde ledighedserklæringen så tidligt som muligt, efter du har afsluttet uddannelsen, så alt er klart, når du skal have udbetalt dagpenge.

Dagpenge udbetales altid bagud

– og for 1 kalendermåned ad gangen. Hvis du ikke har arbejde, bør du derfor undersøge, om du kan få økonomisk støtte fra din kommune, indtil du

eventuelt er berettiget til dagpenge.

Arbejder du på deltid?

Hvis du allerede har et deltidsarbejde, kan du måske få udbetalt supplerende dagpenge. Læs mere i pjecen Supplerende dagpenge – Information til dig, der arbejder på nedsat tid, som du finder på foa.dk/supplerende-dagpenge-pjece.



Hvis du ikke er ledig efter uddannelsen

Har du fået arbejde, efter du er færdig med en uddannelse, hvor du modtog almindelig elevløn, kan det formodentlig bedst svare sig for dig at søge om medlemsrettigheder som nyuddannet. Husk, at du skal melde dig ind senest 14 dage efter, du er færdig med uddannelsen.

Har du betalt elevkontingent under uddannelsen, beder du om at få rettigheder som nyuddannet, når vi i tilknytning til afslutningen af uddannelsen beder dig om at udfylde vores dimittendblanket på [foa.dk/dimit tend](https://foa.dk/dimit-tend).

Du kan også sende en besked via foa.dk/min-post til din lokale a-kasse.

Overskrider du fristen på de 14 dage, kan du ikke få den særlige dagpenge- ret som nyuddannet. Du vil så i stedet været omfattet af de almindelige regler om dagpengeret som lønmodtager.

Har du fulgt uddannelsen med vokselevløn [uden løntilskud fra

voksenlærigeordningen], er du sikkert bedst stillet ved at bevare dine nuværende rettigheder som løn- modtager.

Der kan dog være særlige omstændigheder, der gør, at det bedst kan betale sig for dig at vælge dagpenge- ret som nyuddannet.

Kontakt derfor din lokale a-kasse, **inden** du træffer dit valg **og inden**, der er gået 14 dage fra uddannelsens afslutning, så kan vi vejlede dig bedst muligt om fordele og ulemper for netop dig. Har du først valgt at få dagpengeret som nyuddannet, kan du ikke bagefter fortryde det og få dine gamle rettigheder tilbage.

Hvad får du i dagpenge som nyuddannet?

Når du bliver medlem som nyuddannet (dimittend), udbetales dagpengene med en særlig dimittendsats.

Størrelsen af satsen afhænger af, om du er forsørger eller ej – og om du indmeldes i a-kassen som fuldtids- eller deltidsforsikret medlem.

Er du ikke forsørger, får du en fast dagpengesats på 71,5 % af den højeste dagpengesats. Det svarer til 14.106 kr. [2023] pr. måned som fuldtidsforsikret. Er du deltidsforsikret, er satsen 9.404 kr. [2023] pr. måned.

Er du forsørger, er satsen 82 % af den højeste dagpengesats. Det svarer til 16.177 kr. [2023] pr. måned som fuldtidsforsikret. Er du deltidsforsikret, er satsen 10.785 kr. [2023] pr. måned.

Hvornår er du forsørger?

Som udgangspunkt er du forsørger, hvis du har et barn under 18 år. Når barnet fylder 18 år, ophører din forsørgerpligt.

Det er en betingelse, at dit barn bor i Danmark, med mindre du er EU/EØS-borger. Hvis det er tilfældet, må dit barn også opholde sig i et andet EU/EØS-land. Bor dit barn i Grønland eller på Færøerne, anses du ikke for at være forsørger.



Find dit nye job med FOA Jobmatch

FOA JobMatch er FOAs jobformidlingsservice til medlemmer og arbejdsgivere.

Er du ledig, kan du tilmelde dig, når du udfylder din ledighedserklæring eller dit dagpengekort.

Er du under uddannelse eller i arbejde, kan du udfylde en blanket på foa.dk/jobmatch-elev-studerende. Her kan du også læse mere om, hvad du kan forvente, når du tilmelder dig FOA JobMatch.

Nyuddannet – og hvad så?

Når du afslutter en uddannelse
af mindst 18 måneders varighed

Hvis du har gennemført en erhvervsrettet uddannelse af mindst 18 måneders varighed inden for FOAs faglige område, kan du blive medlem af a-kassen som nyuddannet [dimittend].

I pjecen kan du læse om, hvordan du skal forholde dig, hvis du er nyuddannet. Der er forskellige regler, alt efter om du først bliver medlem af a-kassen, når du afslutter uddannelsen, eller om du allerede er medlem.

FOA

SAMMEN
GØR VI FORSKELLEN

Stauings Plads 1-3
1790 København V

Tlf. 46 97 26 26
foa.dk/a-kasse

A-kasse

FOAs A-kasse er en moderne a-kasse tæt på dig. Vi har lokale kontorer overalt i Danmark, og vi kender dit fag og jobmarkedet. Vores vigtigste opgave er at sikre dig økonomisk tryghed, hvis du skulle blive arbejdsløs og være din hjælpende hånd i jagten på dit næste job. Ud over dagpenge udbetaler vi også en række andre ydelser, fx efterløn og feriedagpenge. På foa.dk/a-kasse kan du vælge en lang række selvbetjeningsløsninger, og du kan kontakte os i både dag- og aftentimerne.